

マンがてい  
わかる

伊豆半島ジオパークで学ぼう!

# 伊豆半島 のふみつ



自然は時に火山の噴火や  
地震などの災害をもたらすけど  
たくさん命や恵みも  
もたらしてくれるのも  
自然なんですよね

自分で探し  
面白いです

ワタシに  
から

えー!?  
どうやって?



伊豆半島ジオパーク  
IZU PENINSULA GEOPARK

きょう しんせき りょこう  
今日は親戚と旅行で  
いずし ゆがしまおんせん  
伊豆市の湯ヶ島温泉へ  
きてき  
来ている

おな  
同じいず  
伊豆でも  
けしき  
景色って全然  
ぜんぜんちが  
違うよね

みしま きたいず こ  
三島アカリ 北伊豆の子

だれ  
誰だよ!!

こんなところに  
ガラクタを捨てたの

ん?

そうかな?

しもだ みなみいず こ  
下田ハルト 南伊豆の子

いずはんとう  
伊豆半島は  
2000万年前  
まねんまえ

わっ

ピカ



いま  
今よりはるか  
みなみ  
南にあった  
かいていかざん  
海底火山でした



きや!!  
何これ!?

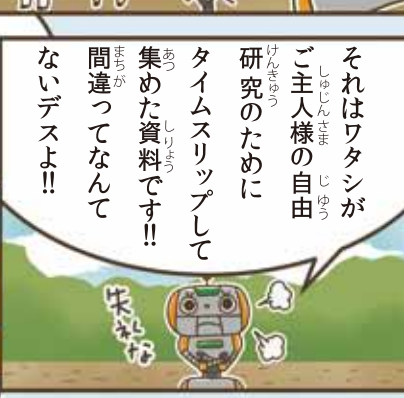


ぽかーん あわわわ

あーー!!!  
伊豆半島の成り立ちを  
詰めた情報カプセルが  
再生されている!?



捨てられてた  
ガラクタに  
言われても  
な...



それはワタシが  
ご主人様の自由  
研究のために  
タイムスリップして  
集めた資料です!!  
間違ってるんで  
ないデスよ!!



伊豆半島が火山?  
海の中? 南にあった?  
うっそだー

ワタシは22世紀の  
スーパードロップです  
伊豆を調べることが  
地球の動きを知る  
ヒントになるので  
未来から調べにきたのです

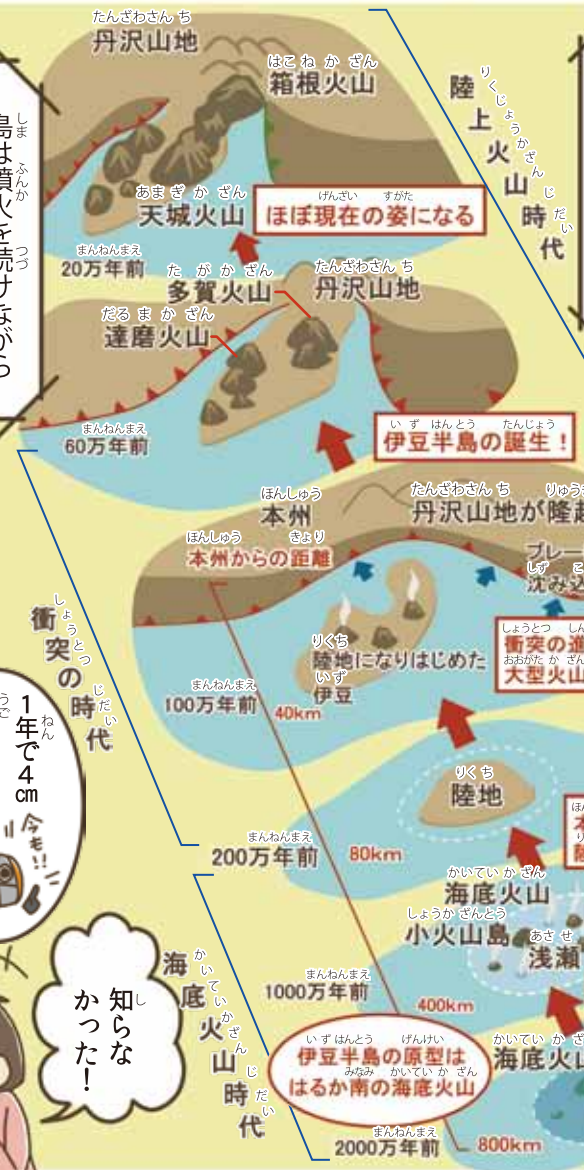


ほんとう  
本当  
かなー？

じゃあ  
コレは？

のちに伊豆半島となる  
海底火山は  
噴火を繰り返して  
海の上に頭を出して  
ついには島になります

島は噴火を続けながら  
少しずつ北上、本州へ  
衝突し、約60万年前に  
現在と同じような  
半島になりました



火山がいつぱい  
噴火して島に  
なったんだね!!



1年で4cm  
今も!!!  
動いてい  
るんですよ



島が動く  
なんて  
びっくり!!



知らな  
かった!

もっと  
教えて!



地球全体のプレート図



それらはお互いに動いています

地球の表面はプレートという岩盤におおわれていて

で…では伊豆半島がどうやって動いたのかお教えしましょう



そうしたプレートの動きとともに、伊豆半島は遠く離れた南の海から現在の場所までやってきたのです

フィリピン海プレートは今も伊豆半島を動かしています  
地殻変動は緩やかに続いています  
それもある

伊豆半島には他では見られない特色あふれる景色が広がっています

日本周辺のプレートの動き



伊豆半島は「フィリピン海プレート」の上にあります！



西之島はむかしの伊豆のすがた？

2013年11月、伊豆半島から850kmほど南にある小笠原諸島・西之島の近くで海底火山が噴火し、流れ出した溶岩で新しい島が生まれました。今では元の西之島をのみ込み、ひとつの大きな島となりました。西之島がのっているのも、何をかくそうフィリピン海プレート。この島も伊豆半島と同じように毎日少しずつ動いています。はるか未来には本州にぶつかるかもしれません。



2013年12月海上保安庁撮影

いずはんと  
伊豆半島ってそんなに  
凄いとこらだったんだ！

とくしやく  
特色あふれる…

そーいえば

ハルトの家の近所に  
白いしまの崖があつたよね  
あれは私の家の近くでは  
見たことないわ

すめい  
鋭いですね！

あはれは海底火山から  
出た火山灰などの  
層なんです！！

そー

なんだ

……  
……

おおもかし  
…大昔の海底火山  
なので、本来は地下に  
埋もれて見えないはず  
ですが、伊豆が本州に  
ぶつかることで大地が  
盛り上がり、私たちの  
目の前に姿を  
あらわしたのでね

キレイよねー

ぼく  
僕には見なれた  
けしき  
景色なんだけど  
きづ  
気付かなかったよ

くちの めまつし  
回野 (沼津市)

いるま  
入間  
みなみいずちよう  
(南伊豆町)

どうがしま  
堂ヶ島  
にししいずちよう  
(西伊豆町)

おっほん



伊豆石

こういう  
地層を切り出した  
「伊ズイシ」のことを  
ご存知ですか？

え？

イノシシ？



そうそう、猪なべにすると  
おいしいんですよ

……って  
違います！

伊・豆・石！

伊豆石は熱などに強く  
蔵の材料としてよく使われ  
葦山反射炉（伊豆の国市）に  
も使われているんですよ



他にも、伊豆石の  
蔵は下田市などで  
今でもよく  
見られるんですが  
アカリちゃんも  
住んでいる近くの  
三島市などにも  
あるんですよ



気付かなかった！

意外と身近に  
あるのねー

いろんな場所に  
残ってそうだから  
今度探してみよう



### 江戸城の石垣で使われているもうひとつの「伊豆石」って？

「伊豆石」には、海底に降りつもった火山灰や軽石でできた軟らかくて加工しやすい「伊豆軟石」と、溶岩でできた硬くて耐久性に優れている「伊豆堅石」があります。古い蔵や葦山反射炉（伊豆の国市）で使われているのは「伊豆軟石」。一方、「伊豆堅石」が使われている有名な場所は江戸城の石垣です。徳川家康の時代に伊豆の各地から石垣用に伊豆堅石が運ばれ、今でも切り出した跡（右写真）が多数残っています。



火山<sup>かざん</sup>って色々<sup>いろいろ</sup>役に立<sup>た</sup>って<sup>やく</sup>いるんだね

はい！火山<sup>かざん</sup>のおかげで水<sup>みず</sup>もキレイで豊<sup>ほう</sup>富<sup>ふ</sup>になるんですよ

それも火山<sup>かざん</sup>のおかげなの？

くぼ ゆうすい ながいすみちよう  
窪<sup>くぼ</sup>の湧水<sup>ゆうすい</sup> ((長泉<sup>ながいすみちよう</sup>町))

た 田  
わさび<sup>わさび</sup>  
(伊豆<sup>いず</sup>市)

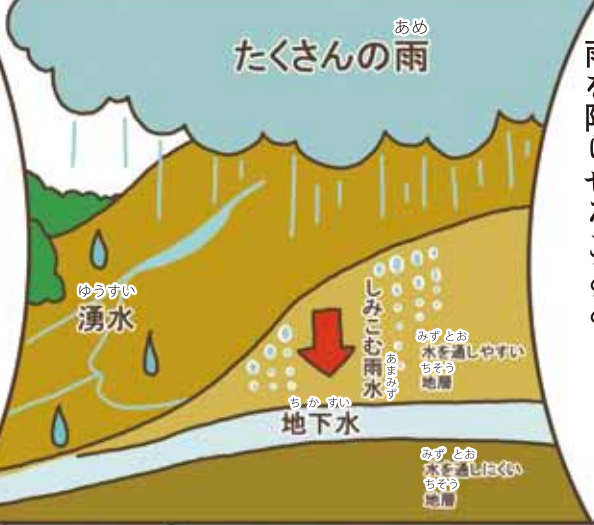
かきたがわ ゆうすい  
柿田<sup>かきたがわ</sup>川の湧水<sup>ゆうすい</sup>  
しみずらう  
(清水<sup>しみずらう</sup>町)

ミシマパイカモ  
みしまし  
(三島<sup>みしまし</sup>)



キレイで豊<sup>ほう</sup>富<sup>ふ</sup>な湧水<sup>ゆうすい</sup>があるのは黒潮<sup>くろしお</sup>がもたらす湿<sup>しめ</sup>った空<sup>くう</sup>気<sup>き</sup>が伊豆<sup>いず</sup>の山<sup>やま</sup>々<sup>やま</sup>にぶつかりたくさんの雨<sup>あめ</sup>を降<sup>ふ</sup>らせることと

降<sup>ふ</sup>った雨<sup>あめ</sup>が、溶岩<sup>ようがん</sup>やスコリアなどの隙間<sup>すきま</sup>が多<sup>おほ</sup>く水<sup>みず</sup>を通<sup>とお</sup>しやすい地層<sup>ちそう</sup>の中<sup>なか</sup>に蓄<sup>たくわ</sup>えられるからなんです



スコリアって何<sup>なに</sup>？

スコリアというのは火山噴出物<sup>かざんふんしゅつぶつ</sup>の一種<sup>いっしゆ</sup>です



マグマの中<sup>なか</sup>のガス<sup>がす</sup>が泡立<sup>あわだ</sup>つことで火口<sup>かこう</sup>から噴<sup>ふ</sup>き出<sup>だ</sup>したマグマのしぶきで・・・





たくさんの細かい  
穴のあいた石ころです



火山が天然の水がめになって  
キレイな湧き水をもたらし  
てくれるんだ!

だから  
おいしい  
わさびが  
たくさん  
できるのね



ちなみに大室山(伊東市)は  
火口のまわりにこの  
スコリアが積もってできた  
「スコリア丘」なんですよ

おおむろやま とうし  
大室山(伊東市)

知らな  
かった!!



### 湧き水だけじゃない! 温泉と火山の関係

火山と雨がもたらしてくれるのは、キレイな湧き水だけではありません。火山の地下にある熱いマグマは、地下の岩盤をあたためます。あたためられた岩盤の割れ目などの中に地下水が入り込むと、地下水があためられるとともに、岩石からいろいろな成分が溶け出します。こうしてできた「温かい湧き水」は、さまざまな効果を持つ温泉として伊豆半島の各地に湧き出しています。



みねおんせん かわづつまつ  
↑ 峰温泉 (河津町)  
くろねいわぶろ  
← 黒根岩風呂  
ひがしづちよう  
(東伊豆町)

火山からたくさんのおく贈りものをもらって  
たんだな！

ハルトもいらぬと言っね

自然は時に火山の噴火や地震などの災害をもたらすけど、  
たくさんさんの命や恵みをもたらし  
てくれるのも自然なんですよね

おっと！

そろそろ充電の時間です…

帰らないと…

えー！

ちよつと待つてよ！

もつと教えてよ！！

ワタシに聞くより自分で探して調べたほうが面白いですよ

えー！  
どうやつて？

うちは海の方だから全然違うよ  
植物も違うし海にもぐれば熱帯魚もいるよ

ハルトくんの家の周り、ここでは違う事はない？

へー！

そんなに  
違うんだねー

でも伊豆は熱帯じゃないのになんで熱帯魚がいるんだろ？

ソレハ黒潮デ…  
運バレテキタカラデ…ス…



他にも地球の歴史が詰まった面白いものがあります  
地形や植物、色や形を比べながら  
注意深く探せばきっと  
色々見つかりますよ！

よーし！

おー！！

今度は自分たちで  
探して  
調べるぞー！！

電池切れ!?



### 伊豆半島の周りに熱帯魚がいるのはなぜ？

黒潮は伊豆半島の南を流れる暖流で、フィリピンの東～台湾の東～沖縄の北～九州・四国・本州の南を通り、房総半島あたりで東へ抜けます。流れが速く大きな海流で、はるか南に生息する熱帯魚も、この黒潮に乗って伊豆半島までやってきます。私たちが海に潜って色とりどりの魚たちを見ることができるのは、この黒潮のおかげなのです。





## 上級者の君にはコレ！

『伊豆の大地の物語』  
著者：小山真人  
出版元：静岡新聞社  
本体価格(税抜)：1524円



## 伊豆半島の面白いものを探すヒントになるかも!?

『伊豆半島ジオパークトレッキングガイド』  
著者：静岡新聞社 編  
出版元：静岡新聞社  
本体価格(税抜)：1500円

★全国の書店にて販売中！

# ジオリア GEORGIA

伊豆半島ジオパークミュージアム  
Izu Peninsula Geopark Museum

## アクセス



※駐車場には限りがございますので、なるべく公共交通機関をご利用ください  
ますようお願い申し上げます。付近に有料駐車場あり。

〒410-2416 伊豆市修善寺838-1 (修善寺総合会館内)  
〔電車・バスで〕

修善寺駅からバスで約6分。東海バス「修善寺温泉」  
「虹の郷」行き、または伊豆箱根バス「温泉場」  
行き、「修善寺総合会館」下車、徒歩すぐ。

〔お車で〕

東名「沼津IC」または新東名「長泉沼津IC」から  
車で約40分。(伊豆縦貫道経由)

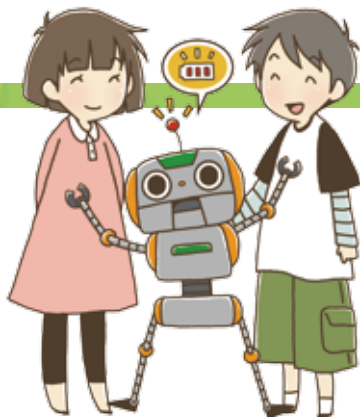
## 伊豆半島ジオパークのことがよくわかる！

入場料／無料

開館時間／9:00～17:00 (最終入館時間16:30)

休館日／毎週水曜日

TEL／0558-72-0525



## ■お問い合わせは

伊豆半島ジオパーク推進協議会

〒410-2416 伊豆市修善寺838-1 (修善寺総合会館内)

TEL／0558-72-0520 FAX／0558-72-1355

## ジオパークの最新情報は

## 伊豆半島ジオパーク公式ホームページ

伊豆半島ジオパーク

検索

<http://izugeopark.org/>

facebookやtwitterでも情報発信中！

## ジオパーク公式アプリ



監修/鈴木雄介(伊豆半島ジオパーク推進協議会)  
発行/静岡県